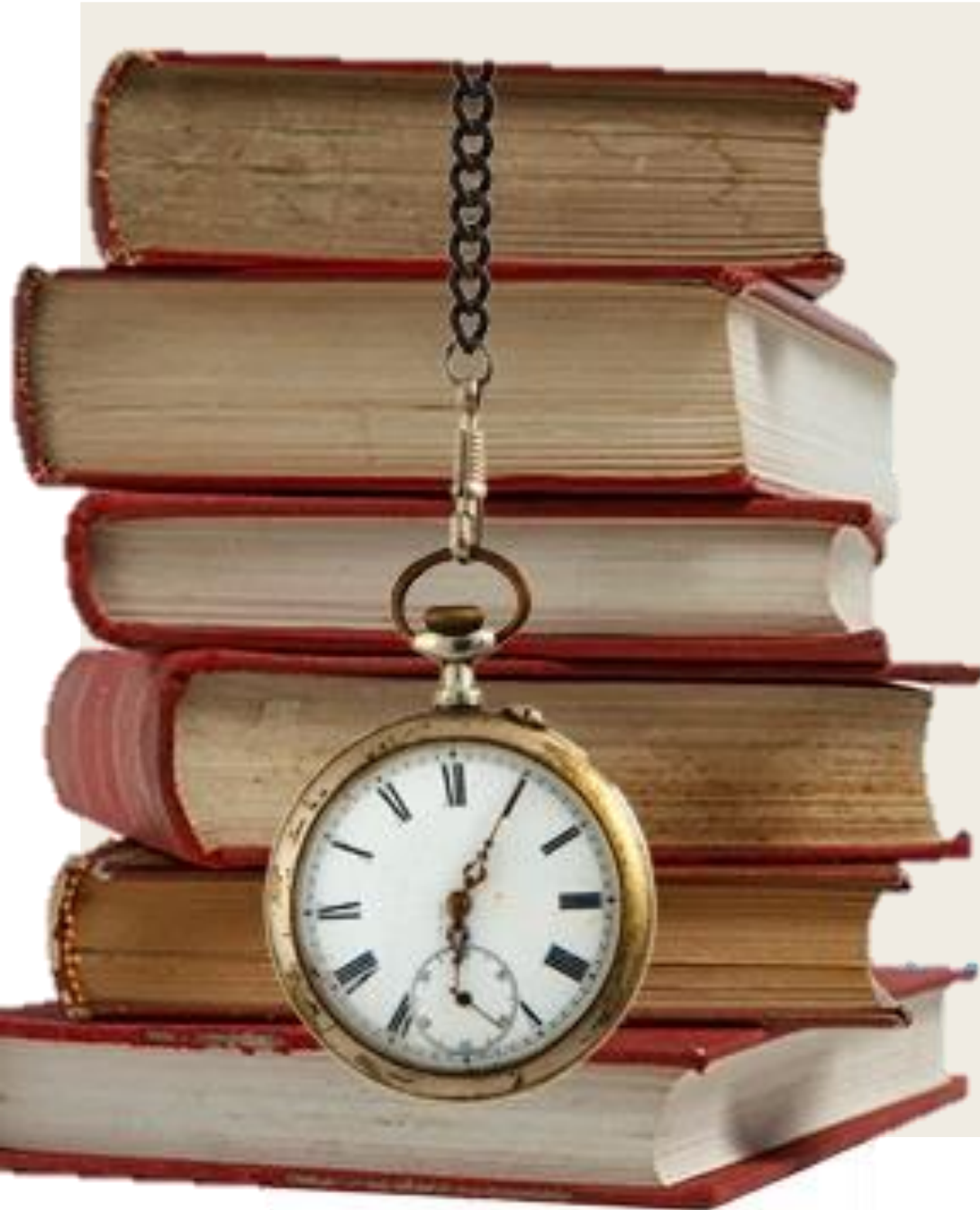
A close-up photograph of a hand holding a piece of white chalk, writing the letters 'PPPT' on a dark chalkboard. The hand is positioned on the right side of the frame, and the chalk is in the process of completing the final 'T'. The letters are drawn in a simple, slightly irregular style. The background is a dark, textured surface, likely the chalkboard.

PPPT

sin rolle i

# KOMPETANSELØFTET

Marianne S. Tveitnes, førsteamanuensis UiS

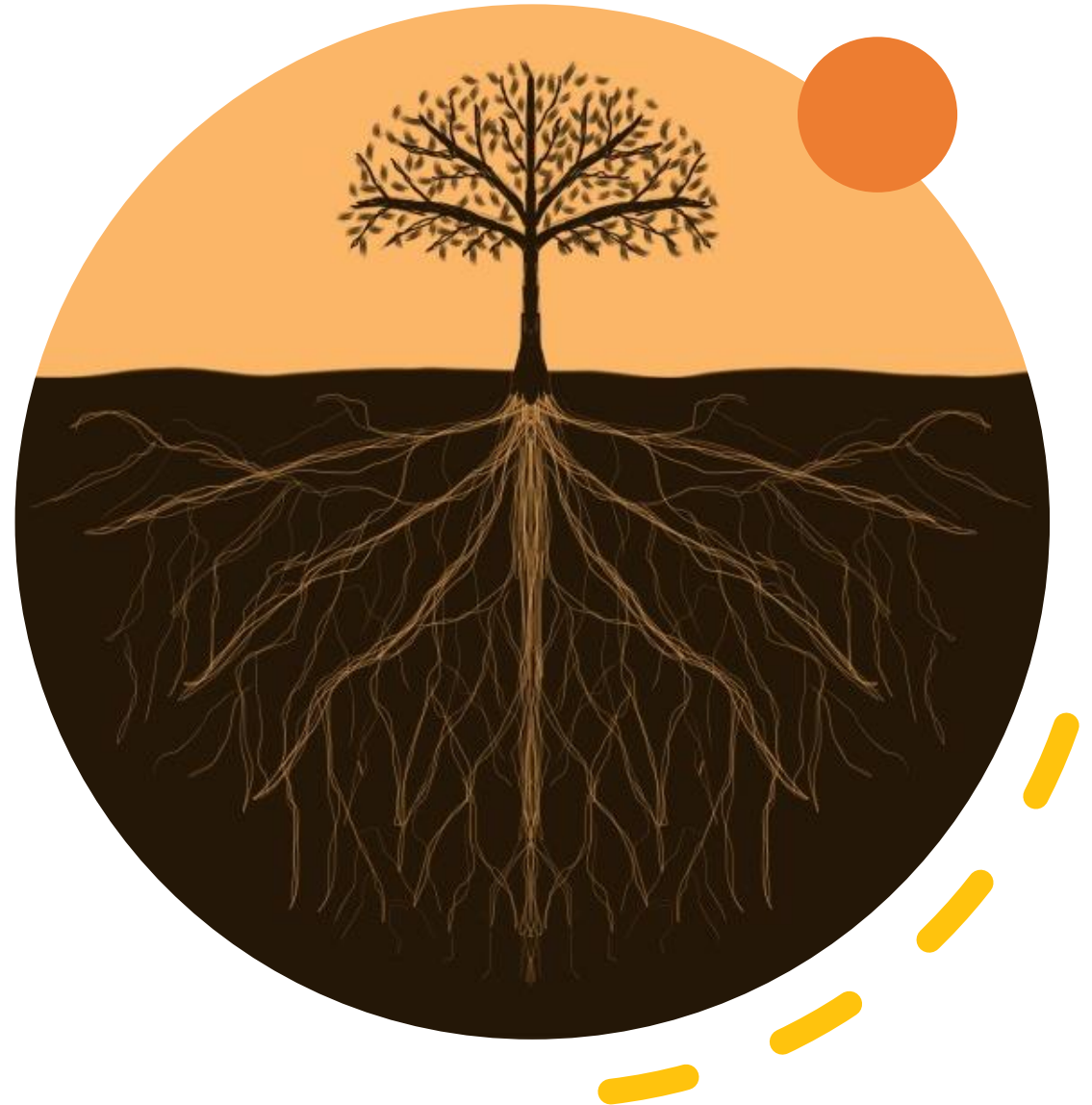


*Institutions always have a history, of which they are the products. It is impossible to understand an institution adequately without an understanding of the historical process in which it was produced.*

(Berger & Luckmann, 1966, s. 72)

PP-tjenestens etablerte former for praksis har svært lange røtter i historien

- 1923 Johan Lofthus ansettes som skolepsykiater ved Oslo Særskole.
- Skolepsykiaterens oppgave er å utrede og gi råd mht overføring av elever fra den ordinære grunnskolen til særskolen.



# Spesialundervisningens tiltakskjede i 1937

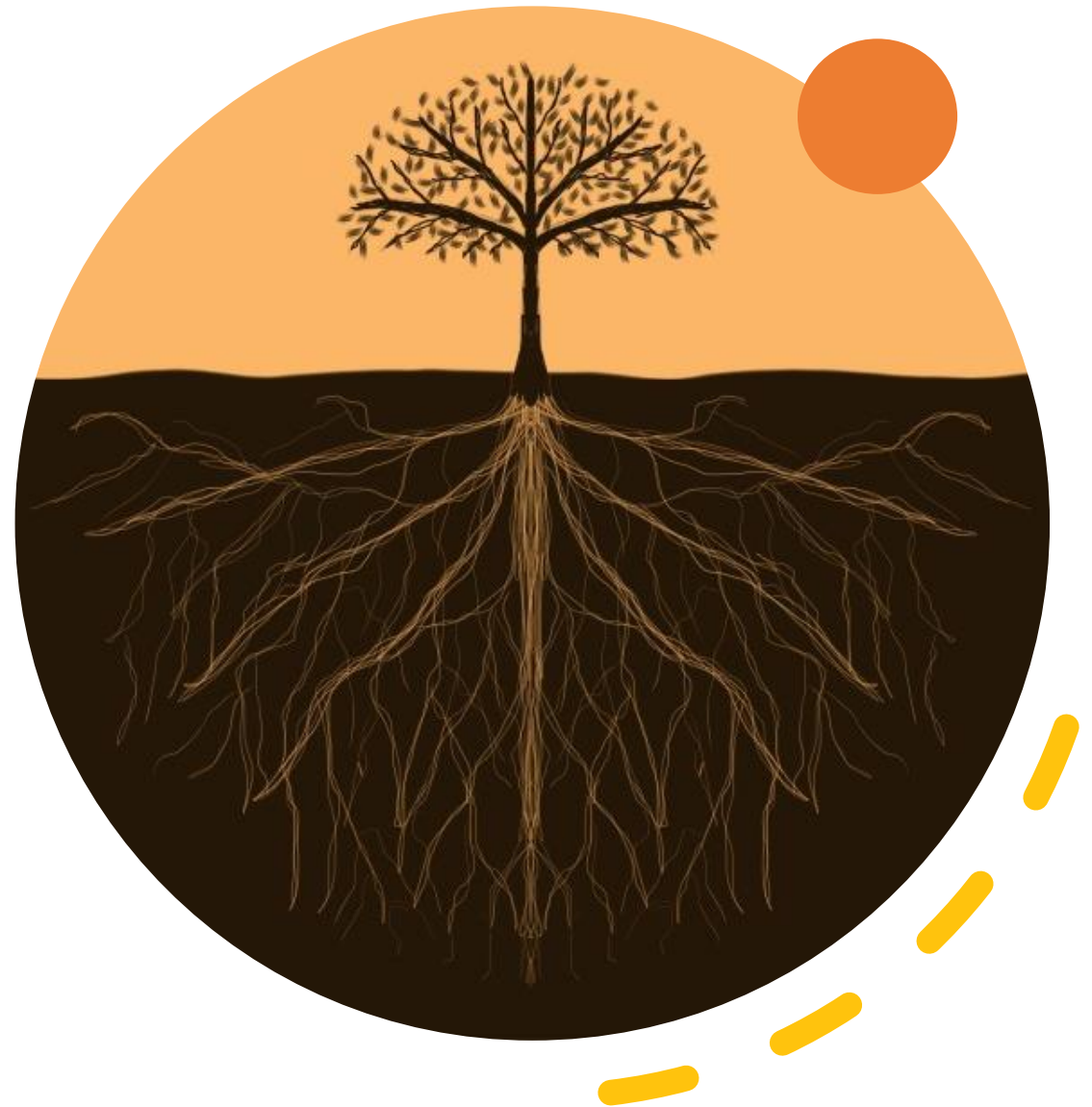
---

- Elever som ikke kan følge undervisningen skal meldes til særskolen
- Skolen v/overlærer prøver barnet, gjør sine merknader og sender dette sammen med barnets helsekort til skolepsykiateren
- Skolepsykiateren kaller inn barnet til undersøking (testing) og kommer med en uttale om barnet bør overflyttes til særskolen eller ikke
- Intet barn må bli overflyttet til særskolen mot skolepsykiaterens råd

(Gran & Jakobsen, 1943)

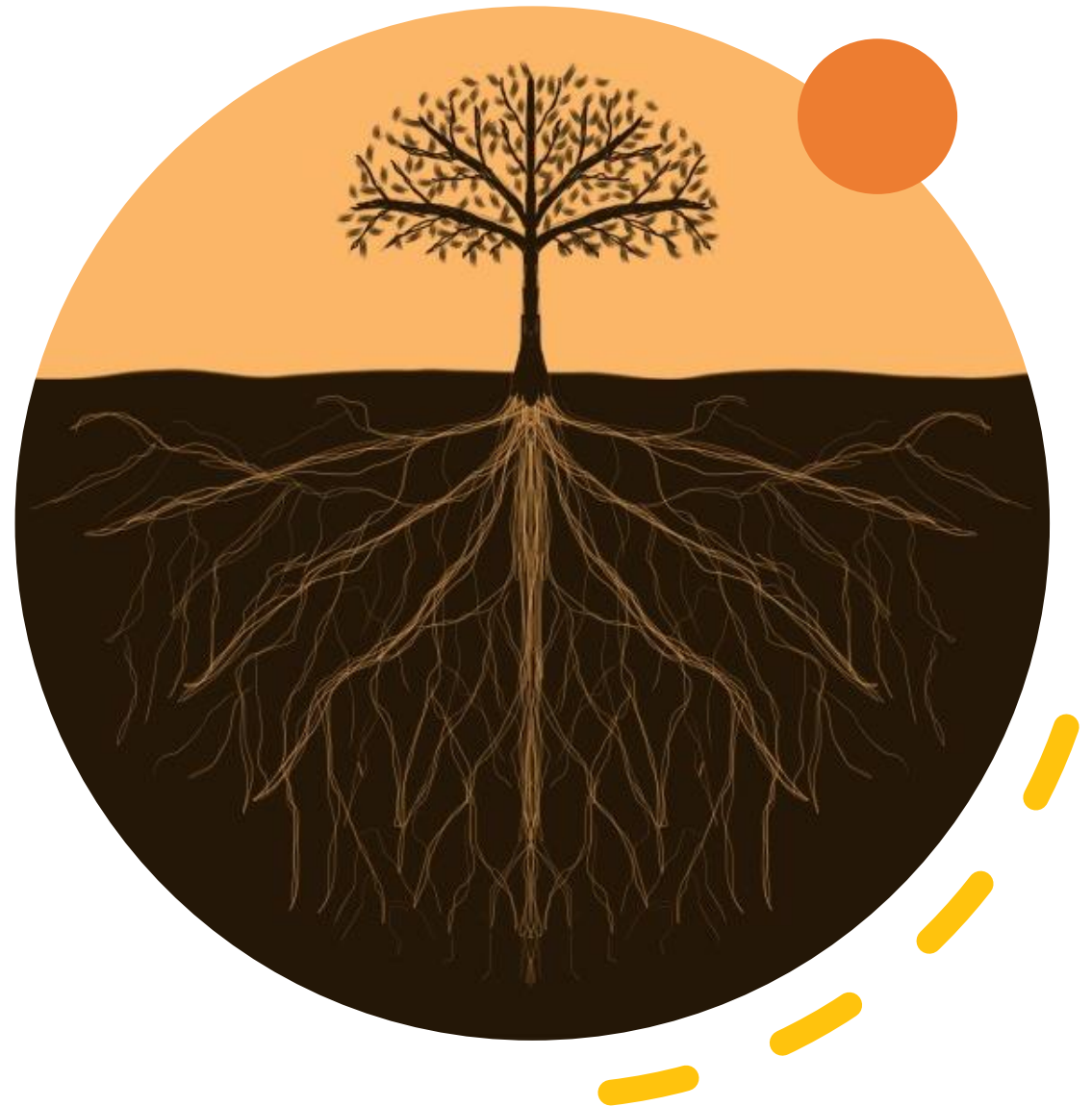
PP-tjenestens etablerte former for praksis har svært lange røtter i historien

- 1945 Norsk Pedagogikklag sender brev til departementet og ber om at det opprettes et organ som kan ta ansvar for å gjøre sakkyndige vurderinger av barn «som på en eller annen måte avviker fra det normale» (Norsk Pedagogikklag, 1945).



PP-tjenestens etablerte former for praksis har svært lange røtter i historien

- 1951 Ny lov om Spesialskoler. Kommunene får nå ansvar for å tilby hjelpeundervisning, og Samordningsnemda for skoleverket ber kommunene oppretteskolepsykologiske rådgivningskontor som en forsøksvirksomhet, og staten dekker deler av skolepsykologenes lønn
- 1959 Det statlige lønnstilskuddet øker, og Kirke og undervisningsdep. sender ut rundskriv med bestemmelser og instruksjoner for den pedagogisk psykologiske rådgivningstjenesten i grunnskolen.



# Bestemmelser og instruksjer - 1959

## BESTEMMELSER OG INSTRUKSER

(Fastsatt i rundskriv nr. 20—L—59 fra Kirke- og undervisningsdepartementet.)

### BESTEMMELSER OM PEDAGOGISK-PSYKOLOGISK RÅDGIVNING.

1. Den pedagogisk-psykologiske rådgiving i folkeskolen (9-årig enhetsskole) bør organiseres i høvelige distrikter. Personalet bør omfatte pedagogisk-psykologisk rådgiver og sosialkurator. Ved ungdomsskolene i 9-årig enhetsskole kan tilsettes egne pedagogisk-psykologiske rådgivere i hele eller deltidstillinger. Tilsetningen behandles som vanlig sak om lærertilsetning.
2. Rådgivingstjenesten står administrativt under skolestyret eller — ved interkommunale ordninger — under et styre oppnevnt etter nærmere fastsatte regler i den interkommunale avtalen. Personalet ved rådgivingstjenesten tilsettes av styret med godkjenning av skolelederen, som kan anke saken inn for departementet.
3. Den pedagogiske rådgivingstjenesten har til oppgave å hjelpe skolen i dens arbeid når spesiell sakkyndighet er nødvendig. Den skal stå til tjeneste med undersøkinger som gjelder skolemodenhet, evneutrustning, atferdsvansker og fagvansker av mer alvorlig art. Så langt det er mulig skal kontoret selv eller kontoret i samarbeid med foreldrene og skolen søke å hjelpe eleven over vanskene. Rådgivingstjenesten skal gi råd om overføring av elever til spesialskoler og til institusjoner som gir behandling. Rådgivingstjenesten kan videre rådspørres når det gjelder hjelpeundervisning og overføring til hjelpeklasse. Opplysningsarbeid skal være et ledd i kontorets virksomhet.
4. Rådgivingstjenesten omfatter som regel elever i skolepliktig alder. Men der hvor forholdene gjør det ønskelig og mulig, kan rådgivingen omfatte aldersgrupper både under og over skolepliktig alder.
5. Henvisning til rådgivingstjenesten kan foruten fra skolen skje fra heim, barnevernsnemnd eller lege. Foreldrene (foresatte) skal i alle tilfelle underrettes.
6. Pedagogisk rådgivingstjeneste skal gi uttalelse i saker som skolelederen i vedkommende distrikt måtte forelegge.
7. Årsmelding sendes skolestyret(ene) og i 2—to— eksemplarer til skolelederen, som sender 1 eksemplar til Kirke- og undervisningsdepartementet.

- tjenesten har til oppgave å hjelpe skolen i dens arbeid når spesiell sakkyndighet er nødvendig. Den skal stå til tjeneste med undersøkinger som gjelder skolemodenhet, evneutrustning, atferdsvansker og fagvansker av mer alvorlig art. [...]
- Opplysningsarbeid skal være et ledd i kontorets virksomhet.

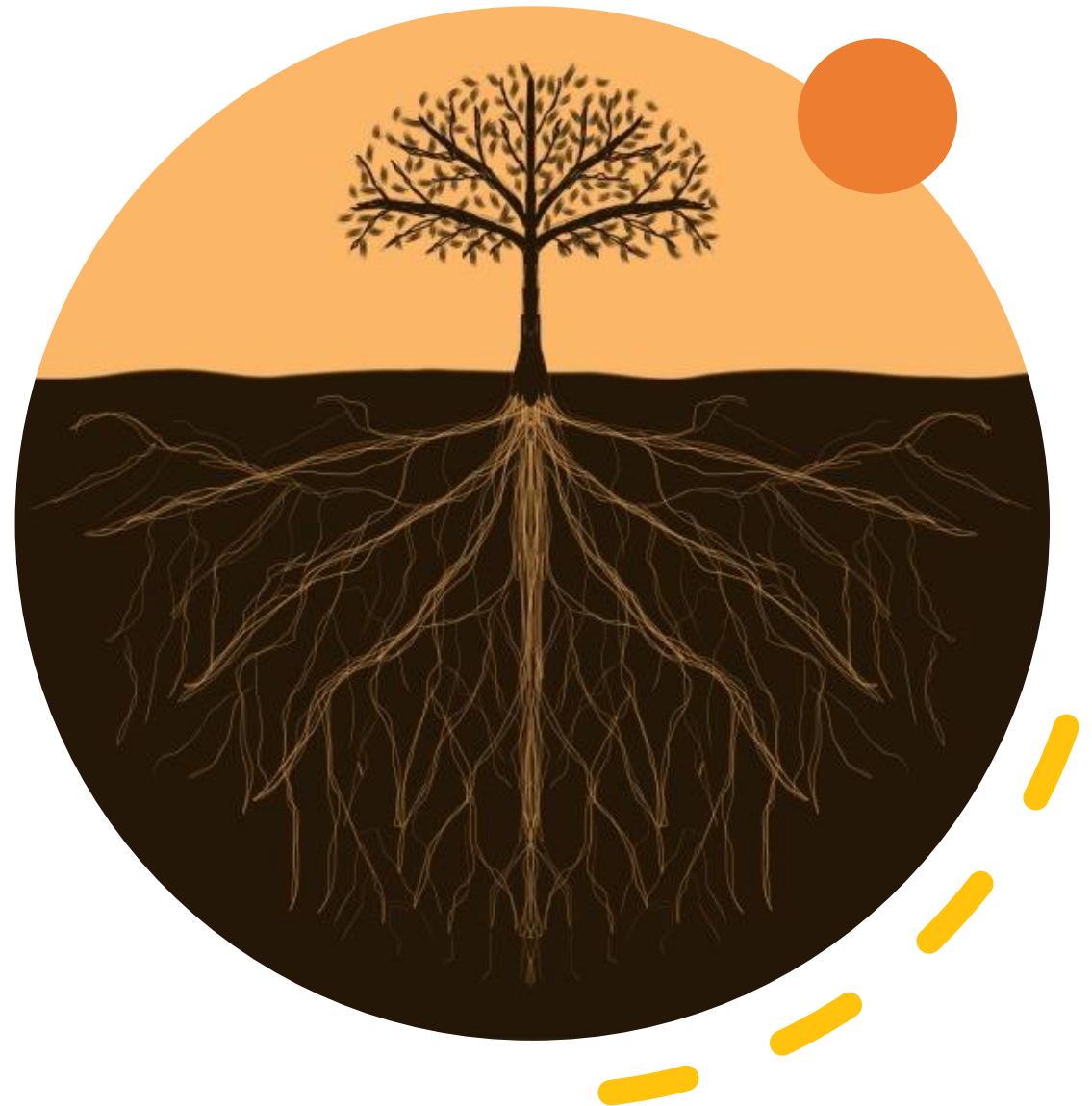
«Eg er heilt samd i dei nye retningslinene om at flest mogleg funksjonshemma born må få bu heime og få si opplæring på heimstaden. Men føresetnaden - ja vilkåret - må vera ei langt betre utbygd rådgjevingsteneste [...] personleg meiner eg at rådgjevingstenesta må lovfestas og koma med i den nye lova for grunnskulen»  
(Gjengedal, 1969).





PP-tjenestens etablerte former for praksis har svært lange røtter i historien

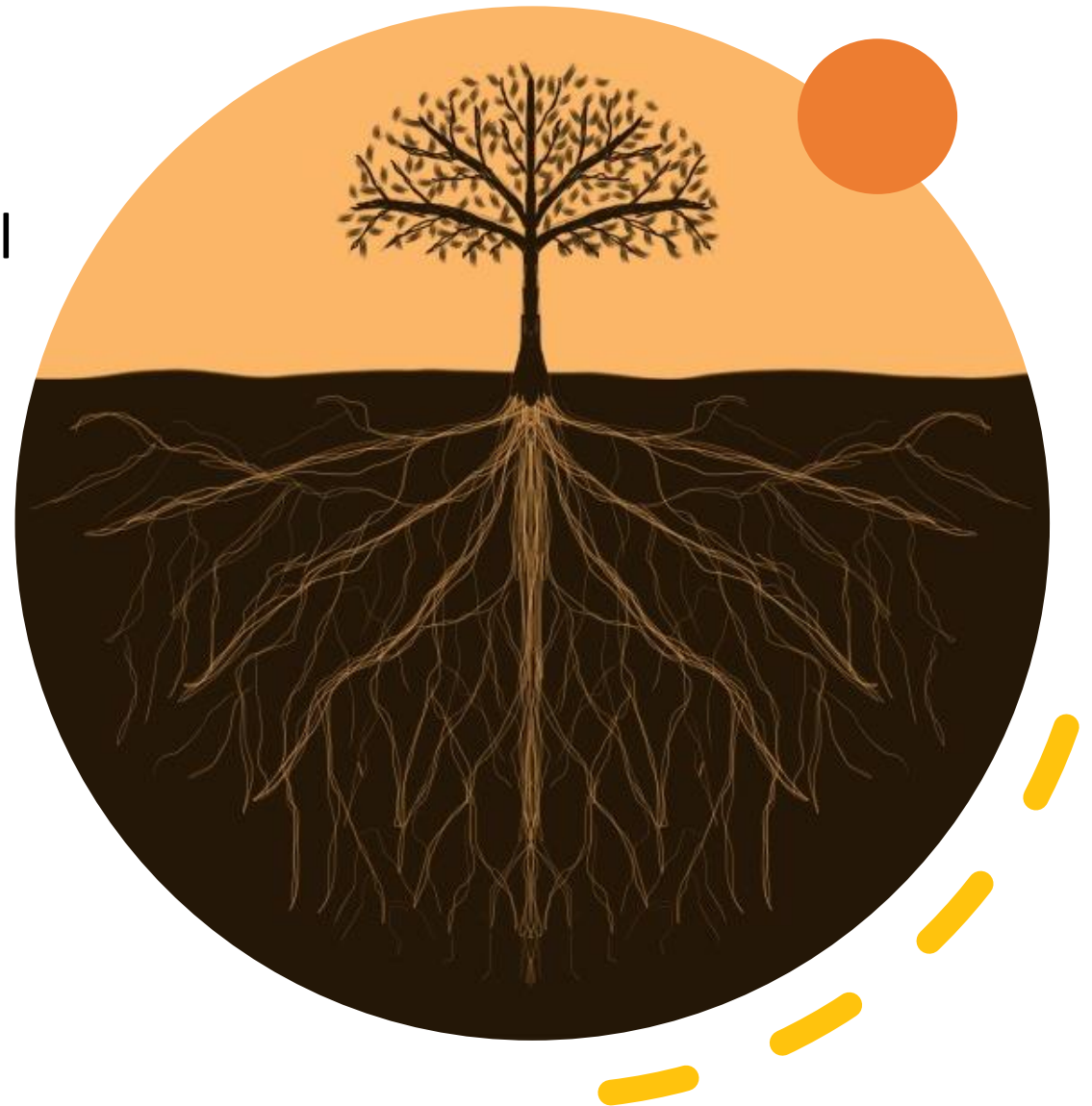
- **1969 Ny lov om Grunnskulen**
  - §8 pnkt 4 Pedagogisk-psykologisk teneste skal skipast i høveleg distrikt, og kan organiserast kommunalt, interkommunalt eller fylkeskommunalt.
- **1975 Endringar i Lov om Grunnskulen – Spesialskoleloven oppheves**
  - §8 For born og ungdom som ut frå ei sakkunnig vurdering treng særleg hjelp, skal det skipast spesialundervisning i eller utanom skolen.....
  - §9 Pedagogisk psykologisk teneste skal skipast i høvelege distrikt.....



PP-tjenestens etablerte former for praksis har svært lange røtter i historien

- 1998 Ny opplæringslov sier at PPT skal hjelpe skoler med organisasjons- og kompetanseutvikling, i tillegg til å utarbeide sakkyndige vurderinger
- «Departementet ser PP-tenesta som sjølvve ryggrada i det spesialpedagogiske hjelpesystemet» og vil derfor ruste opp PP-tenesta i den hensikt å «styrkje handlingskompetansen i skule og barnehage for å skape gode og stimulerande læringsmiljø gjennom tilpassa og inkluderande opplæring» (St.meld No. 23, 1997-98.

Om opplæring for barn, unge og vaksne med særskilde behov)



# For å gjøre en lang historie kort:

I just need  
the main ideas



# PPT – en politisk løsning på utfordringer knyttet til segregering, integrering og inkludering.

1947  
SEGREGERING

- "Når det gjeld uttaking av elevar til hjelpeklasse, evneveikskolar og psykopatklassar, kan ein ikkje rekne med at dei vanlege lækjarar er utdana til dette. Dei sit heller ikkje med den pedagogiske røynsla, dei psykologiske og pedagogiske kunnskapane som skal til for å koma til nokolunde rett resultat [...] ein meir effektiv måte vil vera å reisa eit pedagogisk rådgjevingskontor i kvart fylke» (Tilråding om opplæring for born som treng serskolar, 1947).

1969  
INTEGRERING

- «Vilkåret for praktisk hjelp til elevar som ikkje kan følgja den vanlege undervisninga er ei utbygd rådgevingsteneste. Først og fremst treng ein skulepsykologar som kan granska elevane og finna ut kvar dei høyrer heime i undervisningssektoren» (stortingsmann Ola Gjengedal, 1969)

1995  
INKLUDERING

- «Departementet ser PP-tenesta som sjølve ryggrada i det spesialpedagogiske hjelpesystemet» og vil derfor ruste opp PP-tenesta i den hensikt å «styrkje handlingskompetansen i skule og barnehage for å skape gode og stimulerande læringsmiljø gjennom tilpassa og inkluderande opplæring» (Kyrkje- utdannings- og forskningsdepartement, 1998, s. 15).

Alle barn og elever skal få oppleve å få et godt tilpasset og inkluderende tilbud i barnehage og skole.



Barnehager, skoler, PP-tjenesten og andre i laget rundt barna og elevene må jobbe sammen for å skape et inkluderende fellesskap.

(Bildene er hentet fra NAFOs ressurssider: Mangfold i skolen & Mangfold i barnehagen -<https://nafo.oslomet.no/ressurser/mangfold-og-inkludering/>)



PPT skal arbeide tettere på og kompetansen skal styrkes

-men det er ikke noe nytt

- Departementet vil understreke den pedagogisk-psykologiske tjenestens rolle i lokalt utviklingsarbeid ved den enkelte skole.
- Tjenesten bør prioritere systemorientert arbeid i skolen, og bidra til å støtte og stimulere lærere i det daglige arbeidet med å tilrettelegge og organisere undervisningen for elever med særskilte behov.
- Dette vil på lengre sikt bidra til kompetanseoppbygging.....



(St.meld. nr. 35 (1990-91) s.9)

## St.meld. nr. 35 (1990-91)

Tillegg til St.meld. nr. 54  
(1989-90)

Om opplæring av barn, unge og voksne  
med særskilte behov

# Samtak

Kompetanseutviklingsprogram for PPT og skoleledere



**NOU** Norges offentlige utredninger 2009: 18

## Rett til læring



## Meld. St. 18

(2010-2011)

Melding til Stortinget

Læring og fellesskap

Tidlig innsats og gode læringsforhold for barn,  
unge og voksne med særlige behov



**NOU** Norges offentlige utredninger 2003: 16

## I første rekke

Et samarbeid mellom lærere og spesialpedagoger for alle

DET KONGELIGE  
UTDANNINGS- OG FORSKNINGSDEPARTEMENTET

## St.meld. nr. 30

(2003-2004)

Kultur for læring



## Kompetanseutvikling i et mangfoldig landskap

Om virkninger av Strategi for etter-  
og videreutdanning i PP-tjenesten

Therese Andrews  
Berit Lødding  
Ingrid Fylling  
Bent-Cato Hustad

NF-rapport nr.: 7/2018



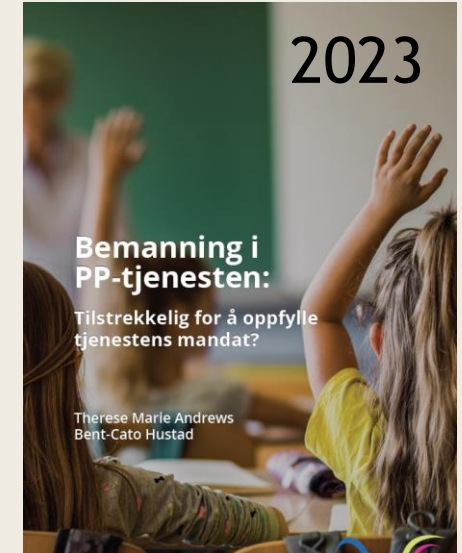
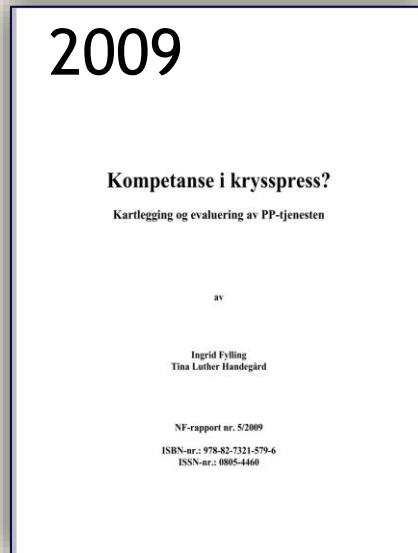
NIFU

Nettbasert læringsressurs for etter- og videreutdanning



«Det er imidlertid ikke gitt at styrket kompetanse fører til endret praksis»  
(Andrews et al. 2018, s.10)

# Ulike kartlegginger og evalueringer viser at:



-de ansatte har jevnt over god kompetanse, og denne er også blitt styrket i de senere år, men PP-tjenesten står stadig i krysspress mellom ulike forventninger og krav.

# Prop. 57 L - Ny opplæringslov

---

§11-13 Den pedagogisk-psykologiske tenesta skal

- a. støtte og rettleie skolane i å greie ut behov for tilrettelegging av opplæringa og i å setje inn tiltak så tidleg som mogleg når det trengst
- b. hjelpe til med kompetanseutvikling og organisasjonsutvikling slik at opplæringstilbodet blir så inkluderande og godt tilrettelagt som mogleg.

Der lova eller forskrift til lova krev sakkunnig vurdering, er det den pedagogisk-psykologiske tenesta som skal utarbeide vurderinga.

